

На правах рукописи



Малашкина Наталья Владимировна

**ПЕДАГОГИЧЕСКАЯ ПОДДЕРЖКА ПРОФЕССИОНАЛЬНОГО
СТАНОВЛЕНИЯ КОНКУРЕНТОСПОСОБНОГО СПЕЦИАЛИСТА
В УЧРЕЖДЕНИИ НАЧАЛЬНОГО ПРОФЕССИОНАЛЬНОГО
ОБРАЗОВАНИЯ**

13.00.08 Теория и методика профессионального образования

АВТОРЕФЕРАТ

диссертации на соискание ученой степени
кандидата педагогических наук

Томск – 2010

Работа выполнена на кафедре психологии и педагогики профессионального образования ГОУ ВПО «Сибирский государственный технологический университет»

- Научный руководитель:** академик РАО,
доктор экономических наук, профессор
Таюрский Анатолий Иванович
- Официальные оппоненты:** доктор педагогических наук, профессор
Соколова Ирина Юрьевна

кандидат педагогических наук
Цвельох Ирина Петровна
- Ведущая организация:** ФГОУ ВПО «Сибирский федеральный университет»

Защита диссертации состоится «20» мая 2010 г. в 10.00 часов на заседании диссертационного совета Д 212.266.01 при ГОУ ВПО «Томский государственный педагогический университет» по адресу: 634041, г. Томск, пр. Комсомольский, 75, конференц-зал.

С диссертацией можно ознакомиться в библиотеке ГОУ ВПО «Томский государственный педагогический университет» по адресу: 634041, г. Томск, пр. Комсомольский, 75.

Текст автореферата размещен на официальном сайте ГОУ ВПО «Томский государственный педагогический университет»: www.tspu.edu.ru 19 апреля 2010 г.

Автореферат разослан «19» апреля 2010 г.

Ученый секретарь
диссертационного совета



И.Е. Высотова

ОБЩАЯ ХАРАКТЕРИСТИКА РАБОТЫ

Актуальность исследования. Профессиональное образование всегда напрямую зависело от экономических, политических, социокультурных условий, в которых функционирует и развивается государство и общество. В Концепции модернизации российского образования отмечается, что на современном этапе общество нуждается в подготовке квалифицированного работника соответствующего уровня и профиля, *конкурентоспособного* на рынке труда. Достижение этой цели в решающей мере зависит от изменений в содержании образования и подготовке квалифицированных рабочих в условиях развития инновационного производства. Особенно остро эти проблемы стоят в начальном профессиональном образовании, что объясняется недостаточной разработанностью теоретических предпосылок и практических рекомендаций по реализации процесса поддержки профессионального становления конкурентоспособного специалиста в этой системе.

Успешность профессионального становления будущего специалиста в период профессионального обучения обусловлена созданными в образовательном процессе условиями, которые способствуют не только развитию личности в целом и максимально полному освоению способов профессиональной деятельности, но и приобретению соответствующего опыта поведения в конкурентной среде.

Возрастной диапазон студентов учреждений начального профессионального образования составляет 14–19 лет, что требует опоры в образовательном процессе на индивидуальные возможности, потребности и доминантные способности молодых людей. Поэтому существует необходимость в педагогической поддержке профессионального становления как «активного качественного преобразования личностью своего внутреннего мира, приводящего к принципиально новому строю и способу жизнедеятельности – творческой самореализации в профессии» (Л.М. Митина) на основе конкурентных преимуществ.

Проблемы профессионального становления рассмотрены в работах Э.Ф. Зеера, Е.А. Климова, А.Д. Копытова, М.Г. Минина, Н.С. Пряжникова, А.И. Таюрского и др.

Конкурентоспособность как показатель качества образовательного процесса подготовки специалистов исследована В.Н. Куровским, К.В. Савельевой и др.

В исследованиях М.Д. Князевой, Н.Н. Машникова, В.А. Оганесова, Г.И. Петровой, Г.Н. Проузментовой, Н.Э. Пфейфер, В.П. Савиных, М.В. Семеновской, В.А. Фукина рассмотрены проблемы развития личности специалиста, ее профессионально значимых качеств, различных способностей и умений.

В работах Р.Я. Ахметшина, В.С. Безруковой, В.К. Бодрова, С.А. Борисенко, Н.В. Борисовой, Н.И. Борисовой, О.И. Полькиной, Е.Э. Смирновой, И.Ю. Соколовой, Е.В. Ткаченко, Н.В. Фомина разработаны базовые и обобщенные модели личности и деятельности конкурентоспособного специалиста в разных областях деятельности. В исследовании Л.М. Митиной представлен психологический аспект развития конкурентоспособной личности.

Теория и практика поддержки ребенка в образовании представлены в работах О.С. Газмана, Н.Б. Крыловой, А.В. Мудрика, В.И. Ревякиной, И.Д. Фрумина, С.М. Юсфина, И.С. Якиманской и др.

Различные аспекты педагогической поддержки личности рассмотрены Е.А. Александровой, А.Г. Асмоловым, В.А. Болотовым, И.В. Дубровиной, И.А. Колесниковой, Н.Б. Крыловой, Н.Н. Михайловой, В.А. Сластениным, С.М. Юсфиной и др.

Обращение к современным работам, в которых анализируются особенности профессионального становления специалиста (Н.Д. Бобкова, А.Т. Глазунов, В.А. Дмитриенко, А.В. Кузнецов, С.Ю. Лебедева, Ю.В. Масленникова, М.Г. Минин, Е.И. Пархоменко, В.Н. Пересыпкин, Н.В. Тарасова, Т.Ф. Турутина, В.Л. Шкляев, Е.В. Ярушина, и др.), раскрывается специфика педагогической поддержки (Г.З. Арутюнова, З.М. Батдыева, С.А. Горохова, Н.Ю. Корнеева, Е.В. Леонова, В.Г. Москвин, В.И. Ревякина, И.А. Славина, И.А. Смотров, Ю.В. Стафеева, С.А. Федорова, И.П. Цвелюх, Е.М. Шемидина, и др.), рассматриваются особенности начального профессионального образования (Я.Я. Боргено, Е.Я. Бутко, В.М. Вильчинский, А.М. Забнев, М.А. Домбровская, А.К. Карельская, А.Д. Копытов, А.М. Попов, И.П. Смирнов, Н.И. Щелкун и др.) позволяют сделать вывод, что до сих пор мало изученной остается проблема педагогической поддержки профессионального становления конкурентоспособного специалиста в начальном профессиональном образовании (НПО).

Несмотря на то, что в науке наработан достаточный материал, составляющий теоретико-методологическую базу, создающую предпосылки для научного осмысления данной проблемы, практика показывает, что проблема педагогической поддержки профессионального становления конкурентоспособного специалиста в условиях образовательного процесса учреждений начального профессионального образования разработана недостаточно.

Проведенная аналитическая работа позволяет выделить **противоречия**:

– между ориентацией системы начального профессионального образования на удовлетворение потребностей рынка труда в высококвалифицированных рабочих кадрах и недостаточной разработкой научно обоснованных эффективных средств, обеспечивающих в образовательном процессе учреждений НПО профессиональное становление современного рабочего как конкурентоспособного специалиста;

– между потребностью в компетентных специалистах, востребованных на рынке труда, и недостаточным уровнем конкурентоспособности выпускников системы начального профессионального образования.

Отмеченные противоречия актуализируют **проблему** исследования, которая состоит в выявлении и научном обосновании эффективных средств, способствующих успешности процесса профессионального становления конкурентоспособного специалиста в образовательном процессе учреждения начального профессионального образования.

Потребность решения выявленной проблемы, ее возрастающая социальная, научная и практическая значимость, недостаточная теоретическая и практическая разработанность обусловили выбор **темы** диссертационного исследования: *«Педагогическая поддержка профессионального становления конкурентоспособного специалиста в учреждении начального профессионального образования»*.

Объект: профессиональное становление специалиста в образовательном процессе учреждения начального профессионального образования.

Предмет: педагогическая поддержка профессионального становления конкурентоспособного специалиста в образовательном процессе учреждения начального профессионального образования.

Цель: теоретически обосновать и разработать модель педагогической поддержки профессионального становления конкурентоспособного специалиста в об-

разовательном процессе учреждения начального профессионального образования и экспериментально проверить ее эффективность.

Гипотеза: педагогическая поддержка является эффективным средством, способствующим успешному профессиональному становлению конкурентоспособного специалиста в образовательном процессе учреждения начального профессионального образования, если она в соответствии с запросами рынка труда и инновационными достижениями системы образования обеспечивает гибкое реагирование таких сторон профессионального обучения, как:

– содержательная (включающая обогащение содержания образования учебным материалом, ориентированным на освоение проектной деятельности и обеспечение приобретения конкурентных преимуществ, а также обогащение основной образовательной программы интегрированными модулями);

– процессуальная (обеспечивающая учет закономерностей личностно-профессионального развития и возрастных особенностей студентов, а также поэтапное модульное освоение содержания профессионального образования, сконструированное на принципах контекстного обучения с применением разнообразных современных дидактических средств);

– организационная (предполагающая не только создание развивающей среды, но и социальное партнерство учреждения начального профессионального образования с различными субъектами образовательного кластера).

В соответствии с проблемой, целью и гипотезой определены следующие **задачи исследования:**

1. Уточнить понятия *конкурентоспособность специалиста и педагогическая поддержка профессионального становления конкурентоспособного специалиста* на основе обобщения теоретических и научно-практических направлений разработки проблемы профессионального становления конкурентоспособного специалиста в образовательном процессе.

2. Обосновать необходимость и возможность осуществления педагогической поддержки профессионального становления конкурентоспособного специалиста в учреждении начального профессионального образования.

3. Определить структурные компоненты модели педагогической поддержки профессионального становления конкурентоспособного специалиста и их содержательное наполнение.

4. Опытно-экспериментальным путем проверить эффективность модели педагогической поддержки профессионального становления конкурентоспособного специалиста в образовательном процессе учреждения начального профессионального образования.

Методологической и теоретической основой исследования послужили: теоретические положения акмеологии (А.А. Бодалев, М.Т. Громкова, А.А. Деркач, Н.В. Кузьмина, Н.А.Лурья); психолого-педагогические исследования, посвященные проблемам содержания и организации образования на разных уровнях подготовки (Г.В. Мухаметзянова, А.М. Новиков, И.Ю. Соколова, А.И. Таюрский и др.); основные философские, психологические, педагогические положения гуманистического направления, раскрывающие категории «личность», «становление», «развитие», «деятельность» (Л.И. Анцыферова, К.А. Абульханова-Славская, А.Г. Асмолов, А.В. Брушлинский, А.Н. Леонтьев, А. Маслоу, В.Н. Мясищев,

А.В. Петровский, К. Роджерс, Д.И. Фельдштейн, Э. Фромм, М.Г. Ярошевский); становления и формы рования личности в процессе овладения профессиональной деятельностью (С.Я. Батышев, В.П. Беспалько, И.Я. Лернер, В.Д. Шадриков и др.); представление о проектировании среды индивидуально-личностного профессионального становления (Г.Л. Ильин, Ю.Н. Кулюткин, Г.Н. Прозументова, Г.С. Сухобская, В.И. Слободчиков и др.); идеи подготовки специалиста в условиях контекстного обучения (А.А. Вербицкий, Т.Д. Дубовицкая, О.Г. Ларионова); принципиальные положения личностного, деятельностного, средового подходов к образованию личности (М.Н. Берулава, Е.В. Бондаревская, О.С. Газман, С.В. Кульневич, Ю.С. Мануйлов, В.В. Сериков, И.С. Якиманская); идеи развития конкурентоспособности специалистов в образовательном процессе (Л.М. Митина, М.Г. Минин, Ю.М. Орлов, Г.С. Сухобская и др.); принципы моделирования как всеобщего метода педагогического исследования (В.В. Краевский и др.).

В процессе решения поставленных задач и проверки гипотезы был использован комплекс взаимодополняющих **методов исследования**: *теоретических* (анализ научных философских, психологических, педагогических источников и диссертационных исследований по проблеме; сравнительно-сопоставительный анализ моделей образовательного процесса в учреждениях НПО, обобщение теоретических положений и эмпирических данных, моделирование, прогнозирование); *эмпирических* (констатирующий и формирующий эксперимент; педагогическое наблюдение, анкетирование, фокусированное интервью, собеседование с разными категориями специалистов, тестирование, анализ процесса и продуктов деятельности, экспертная оценка, математическая и статистическая обработка результатов опытно-экспериментальной работы).

Достоверность полученных результатов исследования обеспечена непротиворечивыми исходными методологическими позициями, теоретической обоснованностью, комплексностью и системностью исследовательских процедур и их адекватностью целям и задачам исследования; результатами опытно-экспериментальной работы по реализации модели педагогической поддержки профессионального становления конкурентоспособного специалиста в условиях образовательного процесса начального профессионального образования; устойчивостью и воспроизводимостью эксперимента.

База исследования. Основная опытно-экспериментальная работа проводилась в краевом государственном образовательном учреждении начального профессионального образования «Профессиональное училище № 13» строительного профиля (г. Енисейск, Красноярский край). Всего в исследовании на разных его этапах приняли участие 458 человек.

Этапы исследования. В диссертации обобщены результаты исследования, проведенного соискателем в три этапа с 2002 по 2009 гг.

1-й этап (2002–2003 гг.) – *поисково-аналитический*. Изучение состояния проблемы в науке и практике, выявление противоречий и основных подходов к организации процесса профессионального становления специалиста в контексте начального профессионального образования. На основе исходных методологических и теоретических положений сформулирована проблема, гипотеза, определены цель и задачи исследования, уточнены существенные характеристики конкурентоспособности специалиста и образовательного кластера как контек-

та становления этой характеристики в профессиональном обучении, определена программа опытно-экспериментальной работы.

2-й этап (2003–2006 гг.) – *опытно-экспериментальный*. Проведение экспериментального исследования с целью проверки сформулированной гипотезы и апробации модели педагогической поддержки профессионального становления конкурентоспособного специалиста в образовательном процессе учреждения начального профессионального образования; проверка воспроизводимости опытно-экспериментальной работы.

3-й этап (2007–2009 гг.) – *обобщающий*. Обработка данных, систематизация результатов опытно-экспериментальной работы, оформление теоретических и практических выводов диссертационного исследования.

Научная новизна исследования состоит в том, что в нем:

– Уточнены понятия *конкурентоспособность специалиста* и *педагогическая поддержка профессионального становления конкурентоспособного специалиста*. Конкретизация в контексте исследования понятия *конкурентоспособность специалиста* связана с отнесением этой характеристики к числу профессионально-личностных качеств, которые выражаются в обладании и способности предъявлять свои преимущества, обеспечивающие востребованность специалиста на рынке труда, и отражают уровень обретенного профессионализма, особенности личного опыта субъекта профессиональной деятельности, а также выступают показателем качества результата профессионального становления специалиста в образовательном процессе. В структуре конкурентоспособности выделены мотивационно-смысловой, интеллектуально-когнитивный, деятельностно-динамический и продуктивно-результатный компоненты.

Педагогическая поддержка профессионального становления конкурентоспособного специалиста представлена как специально организованная деятельность педагогов, мастеров производственного обучения и субъектов образовательного кластера.

– Обоснована необходимость и возможность осуществления педагогической поддержки профессионального становления конкурентоспособного специалиста в учреждении начального профессионального образования: выявлена потребность в поддержке, детерминированная, с одной стороны, недостаточным уровнем конкурентоспособности выпускников системы начального профессионального образования, с другой – недостаточностью эффективных средств, обеспечивающих в образовательном процессе учреждений начального профессионального образования профессиональное становление современного рабочего как конкурентоспособного специалиста; установлены методологические подходы и методические основы ее реализации.

– Теоретически разработана модель педагогической поддержки профессионального становления конкурентоспособного специалиста в образовательном процессе учреждения начального профессионального образования. Определены структурные компоненты (цель, идеи-основания, принципы, аспекты деятельности, критерии эффективности) модели, реализация которых обеспечивает гибкое реагирование содержательной, организационной, процессуальной сторон профессионального обучения в соответствии с запросами рынка труда и инновационными достижениями системы образования, что повышает качество результата профессионального становления конкурентоспособного специалиста.

– Экспериментально апробирована модель поддержки профессионального становления конкурентоспособного специалиста и доказана ее эффективность. Тем самым расширено научное представление о средствах, обеспечивающих успешное профессиональное становление конкурентоспособного специалиста в образовательном процессе учреждения начального профессионального образования.

Теоретическая значимость исследования состоит в том, что в нем уточнены научные положения о конкурентоспособности специалиста как качественной характеристике результата его профессионально-образовательной деятельности и личностно-профессионального развития (ЛПР); определена роль образовательного кластера в формировании этой характеристики.

В исследовании обоснована целесообразность и возможность включения педагогической поддержки в число средств, эффективно способствующих профессиональному становлению конкурентоспособного специалиста в образовательном процессе учреждений начального профессионального образования.

Практическая значимость исследования состоит в том, что разработанная и внедренная в практику модель педагогической поддержки является эффективным средством, позволяющим обеспечить в образовательном процессе начального профессионального образования успешное профессиональное становление современного рабочего как конкурентоспособного специалиста. Материалы исследования (модули трудовых навыков, программы элективных курсов, нормативная и инструктивная документация и пр.) могут быть использованы в системе начального профессионального образования, их целесообразно учитывать при разработке и реализации педагогических условий подготовки специалистов рабочих профессий.

Положения, выносимые на защиту:

1. Конкурентоспособность является профессионально-личностным качеством специалиста, которое приобретает и развивается в образовательном процессе профессиональной подготовки и выражается в обладании и способности предъявлять свои преимущества, обеспечивающие востребованность на рынке труда. В структуре конкурентоспособности выделены следующие компоненты: *мотивационно-смысловой* (уровень развития интеллектуальных действий, предметные знания, владение терминами и умениями профессиональной деятельности, методами решения проблем в ситуациях производственной деятельности и общения), *интеллектуально-когнитивный* (профессиональные интересы и мотивы, направленность личности, ценностные ориентации), *деятельностно-динамический* (компетентное применение полученных знаний, умений в практике; активность участия в социально значимой и учебно-профессиональной деятельности; владение конкретными профессиональными технологиями) и *продуктивно-результатный* (степень готовности к профессиональной деятельности на уровне теории и практики; внешняя положительная оценка и востребованность продукта труда; профессиональные и личностные достижения, умение их демонстрировать).

2. Конкурентоспособность отражает уровень обретенного профессионализма, особенности личного опыта субъекта профессиональной деятельности и выступает показателем качества результата профессионального становления специалиста в образовательном процессе.

3. Педагогическая поддержка профессионального становления конкурентоспособного специалиста представляет собой специально организованную де-

тельность педагогов, мастеров производственного обучения и субъектов образовательного кластера, обеспечивающую педагогическими методами в соответствии с запросами рынка труда и инновационными достижениями системы образования гибкое реагирование различных сторон профессионального обучения.

4. Разработанная модель педагогической поддержки включает в себя совокупность целесообразно функционирующих компонентов: *цель, идеи-основания* (идея субъектно-личностного профессионального становления специалиста, диагностическая идея, идея дифференциации профессионального становления, идея обучения проектировочным умениям при освоении деятельности, идея поддержки, идея модульного построения содержания образования и образовательных технологий); *принципы* реализации (гуманизации, признания самобытности личности, комплексности и последовательности, фасилитации деятельности, рефлексивности), *аспекты деятельности, критерии эффективности* (интеллектуально-когнитивный, мотивационно-смысловой, деятельность-динамический и продуктивно-результатный) и *результат*.

5. Эффективность реализации модели педагогической поддержки профессионального становления конкурентоспособного специалиста в учреждении НПО обеспечивается специально организованной деятельностью, выражающейся в гибком реагировании таких сторон профессионального обучения, как:

- *содержательная* (включающая обогащение содержания образования учебным материалом, дающим конкурентные преимущества);

- *процессуальная* (обеспечивающая учет закономерностей личностно-профессионального развития, возрастных особенностей студентов и поэтапное модульное освоение ими содержания профессионального образования, сконструированного на принципах контекстного обучения с применением разномерных современных дидактических средств);

- *организационная* (предполагающая организацию взаимодействия с различными субъектами образовательного кластера как социальными партнерами учреждения начального профессионального образования).

6. Педагогическая поддержка является эффективным средством, способствующим успешному профессиональному становлению конкурентоспособного специалиста в образовательном процессе учреждения начального профессионального образования.

Апробация и внедрение результатов исследования. Теоретические и экспериментальные положения исследования представлялись и обсуждались на конференциях и симпозиумах различного уровня (г. Москва, 2005–2006 гг.; г. Арзамас, 2005 г.; г. Красноярск, 2003–2008 гг.; г. Енисейск, 2005–2006 гг.).

Промежуточные и итоговые результаты исследования обсуждались на заседаниях кафедры педагогики и психологии СибГТУ, Красноярского филиала университета РАО, кафедры философии, педагогики и психологии Красноярского краевого ИПК и ППРО; кафедры современных технологий обучения Красноярского государственного педагогического университета им. В.П. Астафьева и семинарах преподавательского состава училища № 13 г. Енисейска Красноярского края.

Внедрение результатов исследования осуществлялось в образовательном процессе в училищах № 13 г. Енисейска, № 20, № 54 г. Красноярска. По результа-

там исследования опубликовано 9 работ (общим объемом 3,85 п.л.), в том числе в издании, рекомендованном ВАК Минобрнауки РФ. Структура диссертации определяется логикой исследования, поставленными задачами и состоит из введения, двух глав, заключения, списка литературы и приложений.

ОСНОВНОЕ СОДЕРЖАНИЕ РАБОТЫ

Во введении обоснована актуальность темы исследования, определены объект, предмет и цель, новизна; сформулированы гипотеза, задачи научного поиска, теоретическая и практическая значимость; изложены методологические основы и логика исследования; сформулированы положения, выносимые на защиту; представлены сведения о внедрении и апробации результатов исследования, структуре и объеме работы.

В первой главе «*Теоретическое обоснование проблемы поддержки профессионального становления конкурентоспособного специалиста в образовательном процессе*» рассматриваются психолого-педагогические проблемы профессионального становления специалиста в начальном профессиональном образовании, уточняется понятие *конкурентоспособность*, анализируются его содержательные компоненты и смысловые характеристики, определяется структура экспериментальной модели педагогической поддержки профессионального становления конкурентоспособного специалиста.

Рассмотрение проблемы профессионального становления конкурентоспособного специалиста в начальном профессиональном образовании и определение ее в качестве одного из важных направлений современной научной мысли стало результатом осознания особенностей динамики рыночных отношений и инновационных процессов в обществе. А.И. Субетто отмечает, что в общецивилизационном плане за последние десятилетия произошли необратимые изменения в механизмах конкуренции, которые определили смещение акцентов от ценового фактора к качеству товаров, от качества товаров – к качеству технологий, от качества технологий – к качеству человека, интеллектуальных ресурсов общества.

Теоретический анализ понятия и особенностей профессионального становления будущего специалиста в контексте различных теорий позволил выделить этап обучения профессии как особо важный.

На современном этапе социально-экономических преобразований неременным требованием к рабочему становится умение устойчиво адаптироваться в быстро меняющейся технической, производственной ситуации. Для него важна гибкость, профессиональная и психологическая готовность к постоянному обучению и переобучению. Динамичные системы производства требуют гибких систем подготовки рабочих, а производство конкурентоспособной продукции требует, соответственно, конкурентоспособных специалистов.

О профессиональном становлении *конкурентоспособного* специалиста как о педагогической проблеме исследователи заявили в последние десять-пятнадцать лет. В условиях жесткой конкуренции выпускать специалистов, качество подготовки которых удовлетворяло бы потребителей на рынке труда, стало одной из задач профессиональной школы.

Интегрирование профессионально-деятельностного, компетентностного, контекстного, профессионально-личностного, личностно-ориентированного, технологи-

ческого, ресурсного и кластерного походов, разрабатываемых в психологии личности и психологии труда, возрастной и педагогической психологии, акмеологии, педагогике профессионального образования, открывает новые возможности для многостороннего изучения динамики профессионального становления конкурентоспособного специалиста в учреждении начального профессионального образования.

Смысл и содержание понятия *конкурентоспособность* в исследовании рассматривается с точки зрения философского, психолого-педагогического, социологического, семантического и экономического понимания ее проявлений.

Исследователи предлагают обобщенные модели конкурентоспособной личности специалиста (В.С. Безрукова Н.Э Пфейфер, М.В. Семенова, Д.В. Чернилевский и др.), в которых представлены инвариантные качества относительно вида профессиональной деятельности. Структурные компоненты и их содержательное наполнение с педагогической точки зрения позволяют понять, какие качества необходимо развивать у студентов в образовательном процессе, тем самым обеспечивая их становление как специалистов, конкурентоспособных на рынке труда.

В ходе исследования уточнено понятие *конкурентоспособность*, которое определяется как профессионально-личностное качество специалиста, приобретаемое и развиваемое в образовательном процессе профессиональной подготовки; оно выражается в обладании и способности предъявлять свои преимущества, обеспечивающие востребованность на рынке труда. В структуре конкурентоспособности выделены мотивационно-смысловой, интеллектуально-когнитивный, деятельностно-динамический и продуктивно-результатный компоненты. В контексте профессиональной подготовки конкурентоспособность отражает уровень обретенного профессионализма, особенности личного опыта субъекта профессиональной деятельности и выступает показателем качества результата профессионального становления специалиста в образовательном процессе.

Система начального профессионального образования имеет богатый опыт и устоявшиеся традиции, свою специфику и ценность.

Во-первых, это образование профессиональное, призванное обеспечивать становление и развитие характеристик изменяющейся профессиональной деятельности и, соответственно, требуемых ею профессионально-личностных качеств специалиста, поддерживая развитие студента как мотивированного субъекта, способного изменять и преобразовывать собственную деятельность.

Во-вторых, это образование практико-ориентированное, направленное на включение студента в осмысление собственного приобретаемого опыта, его «выращивание», выработку новых, профессионально значимых личностных смыслов и результатов в условиях образовательного процесса. Следовательно, решаются задачи обеспечения внутренних условий для развития «Я» будущего специалиста через различные механизмы самопознания, рефлексии и др.; создания адекватных внешних условий, развивающей среды общения и обучения, творческой практической деятельности, демонстрации результатов; организации сотрудничества в образовательном кластере, связанное с совместной деятельностью и взаимообогащением.

В-третьих, это образование начальное, имеющее определенный возрастной контингент обучающихся. Как правило, это молодежь с трудным жизненным опытом, сложной социальной ситуацией, особыми личностно-психологическими характеристиками, что делает значимым поиск адекватных педагогических

средств, актуализирующих личностное и профессиональное становление, а также принятие студентом саморазвития как особого вида деятельности.

В исследовании отмечено, что эффективным средством, помогающим укрепить веру в себя, удержать вектор развития, учитывающим контекст затруднений и проблем, может выступить педагогическая поддержка в образовательном процессе начального профессионального образования студента как становящегося профессионала. Педагогическая поддержка способна обеспечить среду для самоактуализации студента, умеющего своими руками производить в профессиональной деятельности социально-значимый конкурентный продукт, демонстрировать его окружающим для оценивания и тем самым обнаруживать «точки роста».

В педагогической науке и практике уже ставился и решался вопрос о поддерживающей деятельности в учреждениях профессионального образования. Однако конкурентоспособность не рассматривалась как результат профессионального становления, в практике начального профессионального образования задача педагогической поддержки профессионального становления конкурентоспособного специалиста не ставилась.

Анализ теории и практики начального профессионального образования позволяет аргументировать положение о том, что в образовательном процессе начального профессионального образования необходимо и возможно осуществлять педагогическую поддержку профессионального становления студента как конкурентоспособного специалиста. Таким образом, *педагогическая поддержка как процесс представляет собой специально организованную деятельность педагогов, мастеров производственного обучения и субъектов образовательного кластера, обеспечивающую в соответствии с запросами рынка труда и инновационными достижениями системы образования гибкое реагирование различных сторон профессионального обучения.*

Разработанная модель педагогической поддержки структурно включает совокупность целесообразно функционирующих содержательных компонентов, а именно цель, принципы, идеи-основания, аспекты деятельности, критерии оценки эффективности и результат.

Целью реализации модели педагогической поддержки является успешное профессиональное становление студента в образовательном процессе учреждения начального профессионального образования как будущего конкурентоспособного специалиста.

Следовательно, педагогическая поддержка профессионального становления конкурентоспособного специалиста, реализуемая в образовательном процессе, становится средством (средой и способом) развития его субъектности.

Организационно-педагогическими принципами в построении экспериментальной модели педагогической поддержки профессионального становления конкурентоспособного специалиста являются: *принцип признания самобытности личности* – выстраивает процесс поддержки таким образом, чтобы учащийся, исследуя себя и рефлектируя приобретаемый опыт, обнаружил личностный смысл (значение «для себя») в проявлении профессиональной активности в конкурентной среде; *принцип гуманизации*, предусматривает переоценку всех компонентов образовательного процесса, так чтобы профессионально-личностное становление студента стало ведущим; *принцип комплексности и последовательности* опреде-

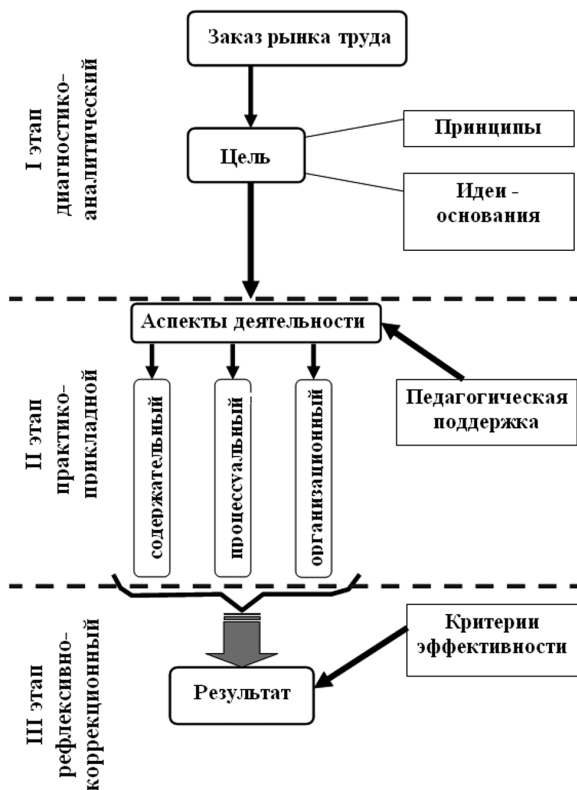


Рис. 1. Модель педагогической поддержки профессионального становления конкурентоспособного специалиста в учреждении начального профессионального образования

ляет логику, этапность поддержки и основан на единстве процессов образования, развития и поддержки; принцип фасилитации деятельности предполагает создание благоприятных условий для образовательной деятельности студентов: стимулирования, активизации их профессионального становления; принцип рефлексивности обеспечивает соотнесение уровня притязаний и уровня возможностей, приобретенного опыта с изменяющимися требованиями к профессионализму.

В работе выделено три этапа педагогической поддержки, каждый из которых посвящен решению определенной задачи. Разделение на этапы условно и выделяет только организационный аспект поддержки, а не ее временной характер:

1 этап (диагностико-аналитический) связан с выявлением мотивации и организацией процесса самопознания для определения сильных и дефицитных умений, индивидуальных затруднений. Задача поддержки на этом этапе – организация преодоления затруднений и проблем, помощь в осознании их причин, поддержание и развитие учебной и профессиональной мотивации.

2 этап (практико-прикладной) связан с осознанием студентами целей профессионального становления, развитием навыков самостоятельной работы и продуктивной организации своей деятельности. Задача поддержки – создание условий для погружения в производственную практику, самоуправления; помощь в проектировании индивидуальных программ организации деятельности в рамках образовательного процесса, где контекстное и модульное обучение обеспечивают освоение компетенций в групповом и/или индивидуальном режиме.

3 этап (рефлексивно-коррекционный) включает презентацию, защиту продуктов деятельности, что дает опыт демонстрации своих достижений и конкурентных качеств; анализ изменений, произошедших в мотивации к обучению; определение эффективности реализации поддержки в учебной и внеучебной деятельности и планирование последующих действий. Задачи поддержки: организация мест самореализации и предъявления конкурентных преимуществ, рефлексии.

Методологические принципы и теоретические подходы, обозначенные в исследовании, позволили определить критерии эффективности модели педагогической поддержки профессионального становления конкурентоспособного специалиста в образовательном процессе учреждения начального профессионального образования, в качестве которых могут выступать выделенные ранее одноименные структурные компоненты конкурентоспособности специалиста: интеллектуально-когнитивный, мотивационно-смысловой, деятельностно-динамический и продуктивно-результатный.

Интеллектуально-когнитивный критерий (сфера познания и осознания): уровень развития интеллектуальных действий, предметные знания, владение терминами и умениями профессиональной деятельности, методами решения проблем в ситуациях производственной деятельности и общения.

Мотивационно-смысловой критерий: интерес и отношение к профессиональной деятельности как к ценности, стремление к самореализации и активному освоению профессиональных умений в процессе обучения, отношение личности к характеру и результатам конкретного вида деятельности, принятие ценности участия в групповых формах взаимодействия; определяется показателями профессиональных интересов и мотивов, направленностью личности, ценностными ориентациями.

Деятельностно-динамический: умение оперативно и конструктивно преодолевать контекстные учебно-профессиональные затруднения; поиск путей реализации своего потенциала, уровень владения современными технологиями профессиональной деятельности; умение строить работу на основе сотрудничества и партнерских взаимоотношений; соотносится с показателями компетентного применения полученных знаний, умений в практике; активностью участия в социально значимой и учебно-профессиональной деятельности; владением конкретными профессиональными технологиями.

Продуктивно-результатный критерий: готовность к осуществлению профессиональной деятельности на высоком уровне, что соответствует проявлению конкурентоспособности и выступает интегративным показателем результативности профессионального становления; определяется показателями степени готовности к профессиональной деятельности на уровне теории и практики; внешней положительной оценкой и востребованностью продукта труда; профессиональными и личностными достижениями, умением их демонстрировать.

Во второй главе «Опытно-экспериментальная проверка эффективности модели педагогической поддержки профессионального становления конкурентоспособного специалиста» представлена апробация условий реализации модели педагогической поддержки профессионального становления конкурентоспособного специалиста в образовательном процессе учреждения начального профессионального образования, приведены результаты опытно-экспериментальной деятельности и их анализ.

Базой констатирующей части опытно-экспериментального исследования явилось краевое государственное образовательное учреждение начального профессионального образования «Профессиональное училище № 13» г. Енисейска Красноярского края в группах строительного профиля. С целью проверки воспроизводимости и устойчивости результатов опытно-экспериментальная работа осуществлялась также с экспериментальной группой в училище № 20 г. Красноярска. Всего в исследовании на разных его этапах приняли участие 458 человек.

Опытно-экспериментальная работа велась поэтапно: собран аналитический материал по общим характеристикам контингента учащихся – абитуриентов системы начального профессионального образования; определены экспериментальная и контрольная группы, составлена диагностическая программа; выполнена количественная и качественная обработка; сопоставлены данные теоретического и эмпирического исследования; сформулированы выводы.

Констатирующий эксперимент был направлен на фиксацию особенностей профессионально-личностного развития студентов: характеристики социальной ситуации развития, наличного уровня знаний и умений, жизненных ценностей, стремления к самоактуализации и конкурентоспособности.

Результаты диагностики показали, что у первокурсников отсутствует знание об основных тенденциях рынка труда, о способах предъявления себя. Выбор профессии был сделан случайно, только 3% студентов поступили в училище по семейной традиции. Для выявления ценностных ориентаций использовалась адаптированная методика «Ценностные ориентации» М. Рокича. По данным исследования, первые пять позиций занимают соответственно: ценности любви, материального благополучия, здоровья, уверенности в себе, свободы; ценности профессионального развития находятся лишь на десятом месте. Еще менее значимыми оказались такие ценности, как «овладение знаниями, культурой» (14 место), «служение людям и признание» (15 место).

Комплекс методик, определяющих уровень развития интеллектуально-когнитивной сферы, выявил недостаточность сформированности умственных операций, общеучебных умений и базовых компетенций, слабые предметные знания, необходимые для успешного профессионального становления.

Низкие баллы по результатам диагностики личностно-профессиональной сферы свидетельствуют о высокой степени зависимости от внешних обстоятельств, слабой способности к рефлексии, сниженной степени активности в поиске новых знаний, низком уровне мотивации.

Для идентификации затруднений был использован опросник «Самоанализ затруднений». Данная методика позволяет не только определить доминирующие затруднения у каждого студента, преобладающие затруднения в группе, но и измерить результативность процесса профессионального становления по основанию «разрешение затруднений». На начало опытно-экспериментальной работы установлено,

что учебные затруднения испытывают 70% студентов; 75% студентов отмечают, что испытывают личностные затруднения разного рода. Профессиональные затруднения для студентов на этом этапе не являются доминирующими или не осознаются ими как дефициты собственных умений. Только 65% первокурсников указали, что испытывают затруднения в области осваиваемой профессиональной деятельности.

Таким образом, факторами, затрудняющими процесс профессионального становления студентов начального профессионального образования, являются: недостаточное соответствие предыдущего уровня обучения требованиям профессиональной подготовки, отсутствие мотивационной готовности к трудовой деятельности в условиях жесткой конкуренции; несоответствие представлений студентов об особенностях профессиональной деятельности ожиданиям и требованиям потенциальных работодателей. Эту картину подтвердила и экспертная оценка мастеров производственного обучения и педагогов.

По данным констатирующего эксперимента с целью организации адекватной педагогической поддержки были выделены четыре группы:

– *Первая* группа характеризуется низким уровнем диагностических показателей саморазвития. Для студентов этой группы характерны высокие показатели индифферентности к обучению, низкий уровень рефлексии, саморегуляции, гибкости поведения, отсутствие внешней и внутренней мотивации и потребности в саморазвитии.

– Ко *второй* группе отнесены студенты со средним уровнем развития рефлексивных умений, активности саморазвития, сензитивности к себе, самопринятия и гибкости поведения; им свойственно преобладание внешнего локуса контроля; деятельность задана внешними рамками и функционально-ролевыми взаимодействиями в учебном процессе.

– В *третьей* группе – студенты с наличием внутреннего локуса контроля, внутренней готовностью к совершенствованию способов деятельности и себя, они способны к принятию поставленных целей, более гибки в поведении, хорошо применяют профессиональные умения в новых ситуациях.

– В *четвертую* группу вошли студенты, способные ставить цели и разрабатывать стратегии и тактики их реализации, активно предпринимать усилия к собственному образованию, что определяет их самостоятельность, ответственность. Для них характерны высокий уровень субъектности и интернальный локус контроля. В образовательном процессе студенты этой группы являются авторами оригинальных идей, всегда заинтересованы в овладении новыми способами и средствами деятельности, в самосовершенствовании и развитии себя. Высокий уровень мотивации к образованию отражается в количестве и характере задаваемых вопросов в процессе обучения, в создании помогающих отношений в группе.

Экспериментальная работа была направлена на обеспечение в соответствии с запросами рынка труда и инновационными достижениями системы образования гибкого реагирования таких сторон обучения, как содержательная, процессуальная и организационная.

Изменение *содержательной* стороны обучения (первое положение гипотезы) обогатило основные образовательные программы по специальностям учебным материалом, обеспечивающим получение узкоспециализированных профессиональных умений, востребованных конкретным работодателем. В ходе обучения

на различном предметном содержании студенты были включены в проблемно-поисковую и проектную продуктивную деятельность. Проектирование обеспечило освоение универсальных методов практической деятельности, предоставляя возможности безотлагательного применения на практике приобретенных знаний, умений, навыков и качеств. Работа по оформлению собственных проектов проводилась в групповом и/или индивидуальном режиме с педагогом или мастером. Включение в образовательный процесс интегрированных модулей потребовало выделения компетенций, наиболее востребованных работодателем. Преимущество модульных программ, основанных на компетенциях состоит в том, что по мере изменений требований работодателя модули могут оперативно корректироваться. В зависимости от поставленной задачи, возможна различная комбинация модулей для подготовки специалистов с учетом исходного уровня обученности студентов. Внутрипредметное содержание было насыщено сведениями о современных строительных материалах, технологиях, корпоративных продуктах-новинках строительной отрасли, например, «TSH-Керамик», окна «Rehau», «Изодом» и др.

Процессуальная сторона обучения (второе положение гипотезы) предполагает учет закономерностей профессионального становления и возрастных особенностей студентов, а также поэтапное освоение содержания профессионального образования, сконструированное на принципах контекстного обучения с применением разномерных современных дидактических средств.

В образовательном процессе последовательно воплощается логика контекстного обучения (Рис. 2).

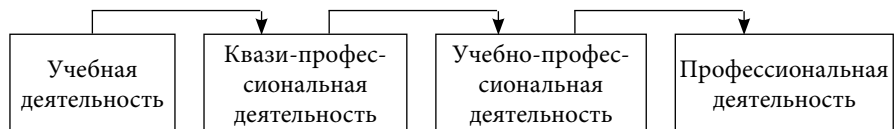


Рис. 2. Логика контекстного обучения

В результате в единстве осуществляются процессы профессиональной идентификации, социализации личности и профессионального становления в целом. Студент в контекстном обучении находится в деятельностной позиции. Так происходит трансформация познавательного типа деятельности в профессиональный. Реализация данного процесса требует особой организации учебно-профессиональной среды. Профессиональное становление в условиях контекстного обучения эффективно осуществляется посредством технологий активного обучения, в частности, деловые игры, метод проектов, кейс-метод и др.

Организационная сторона обучения (третье положение гипотезы) – это активно развивающая среда и социальное партнерство с различными субъектами образовательного кластера. Компонентами активной развивающей среды являются учебный блок-модуль, в который входит перечень элективов и программ дополнительного образования по интересам учащихся, а также учебно-досуговый модуль. Органичное сочетание и взаимодействие всех сторон жизни образовательного учреждения, высокая степень интенсивности деятельности за счет применения информационно коммуникационных технологий, развитая материальная и учебно-

производственная база – это среда, в которой формируется субъектная позиция учащихся, реализуется право выбора, осуществляется социализация.

Соорганизация с партнерами представлена *образовательным кластером*, который включает образовательные элементы, сконцентрированные по уровням довузовской, вузовской и послевузовской подготовки, а также производственные предприятия. Отличительной особенностью образовательного кластера является концентрация материально-технического, кадрового и организационного потенциала всех участников, организация социального партнерства, предполагающего реализацию принципов согласования позиций всех субъектов, ответственности и взаимовыгодности заинтересованных сторон.

Для проверки гипотезы исследования по окончании эксперимента произведено оценивание эффективности модели поддержки профессионального становления конкурентоспособного специалиста в образовательном процессе учреждения начального профессионального образования различными способами: субъективной оценкой (самооценкой студентов) мотивационно-смысловой динамики и профессионального становления в образовательном процессе; объективной (внешней) оценкой качества профессионального становления в образовательном процессе: изменения в рамках интеллектуально-когнитивного, деятельностно-динамического и продуктивно-результатного критерия.

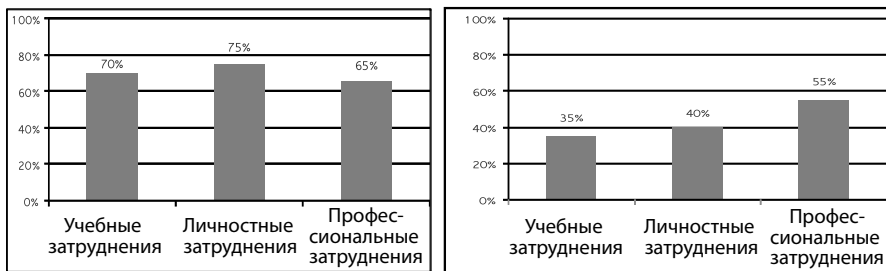
В ходе исследования зафиксированы качественные изменения, соотносимые с критериями эффективности модели и компонентами конкурентоспособности.

Так, исходя из опроса, студенты готовы осваивать профессию. Смысл профессионального обучения они определяют в таких формулировках: хорошо подготовиться к практической деятельности – 80%, быть более независимым, не отстать от других – 55%, освоить новейшие технологии – 85% и пр. К окончанию обучения основным является постоянное желание знакомиться с обновляющимися способами работы и новыми материалами – 65%, быть более компетентными – 60%, продолжить образование – 15%. Кроме того, отмечаются такие показатели, как уважительное отношение, возможность определиться в смежных профессиях, раскрыть свой потенциал и т.д.

Диагностика познавательных потребностей в экспериментальной группе показала, что произошел рост данного показателя с 4,5 до 5,9 по шкале САТ. Перераспределение соотношения видов затруднений в образовательном процессе можно интерпретировать, с одной стороны, как удовлетворительное разрешение (решение проблем) учебных и личностных, с другой – как выраженные интерес и мотивация, а также эмоциональные переживания по поводу освоения профессиональной деятельности и собственной успешности в ней, т.е. конкурентоспособности (Рис. 3).

Ретестирование по методике М. Рокича позволило зафиксировать смещение акцентов в ценностных ориентациях. Поскольку в образовательном процессе в училище создавалась развивающая среда, в которой происходит профессиональное становление всех студентов, то и в экспериментальной, и в контрольной группах произошли изменения в ценностных ориентациях. Ценность профессионального развития переместилась с 10-го места на 3-е в экспериментальной группе, и на 5-е – в контрольной (Рис. 4).

Изменились диагностические показатели интеллектуально-когнитивной сферы (Рис. 5).



а) на начало ОЭР

б) на конец ОЭР

Рис. 3. Количество студентов, испытывающих различные виды затруднений на начало и конец опытно экспериментальной работы

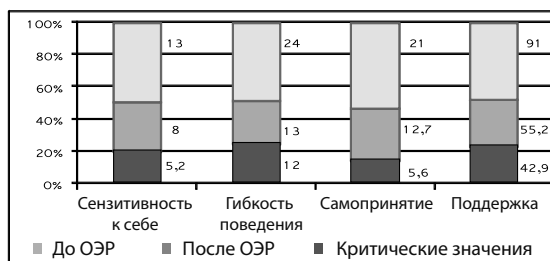


Рис. 4. Динамика диагностических показателей по шкалам САТ

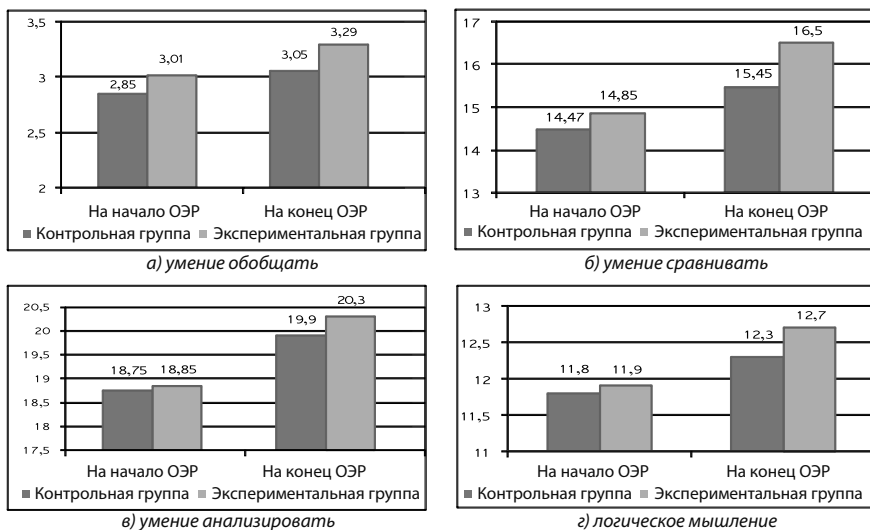


Рис. 5. Результаты диагностики мыслительных операций на начало и конец опытно-экспериментальной работы в контрольных и экспериментальных группах

Таким образом, выявленные в итоговой диагностике индикаторы и показатели подтверждают эффективность модели педагогической поддержки профессионального становления конкурентоспособного специалиста в учреждении начального профессионального образования по мотивационно-смысловому и интеллектуально-когнитивному критериям и удовлетворяют *первому положению* гипотезы.

Анализ диагностических данных подтверждает эффективность экспериментальной работы, которая выражается: в обретении учащимися высокого уровня мотивации к профессии, субъектной позиции в образовательном процессе; в создании активной развивающей среды учреждения начального профессионального образования, в которой учащиеся разрешают свои учебные, личностные и профессиональные затруднения, овладевают технологиями профессиональной деятельности; в освоении учащимися ключевых и профессиональных компетенций. В результате этого достигнут высокий уровень развития конкурентоспособности, которая проявляется в обладании и способности предъявлять свои преимущества, обеспечивающие в будущем востребованность на рынке труда.

Внешняя оценка также отражает перемещение студентов из одной группы в другую по диагностическим показателям: значительно выросла группа учащихся с оптимальным уровнем конкурентоспособности (с 5% до 30%) и значительно уменьшилась группа с нулевым уровнем (с 40% до 12,5%), критический уровень имеет подвижки с 45% до 17,5%, допустимый – с 10% до 40% (Рис. 6).

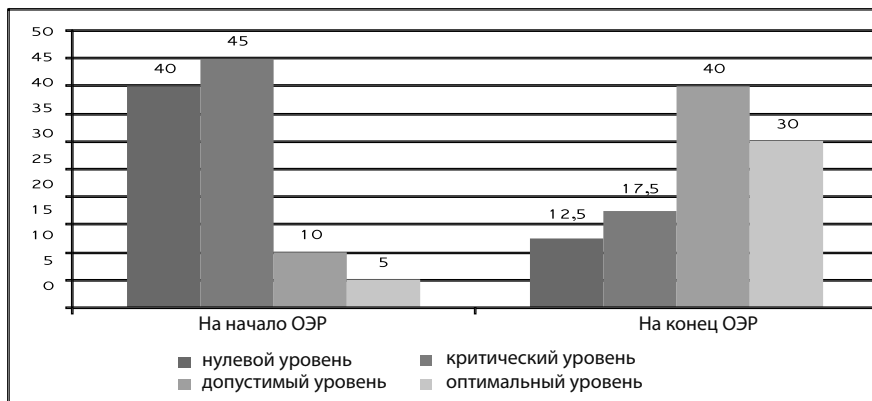


Рис. 6. Распределение по группам на начало и конец опытно-экспериментальной работы (в %)

В статистической обработке результатов применялся количественный и качественный анализ педагогического эксперимента. Достоверность различий характеристик сравниваемых выборок до начала эксперимента и по его окончанию составляет свыше 95%. Это положение удовлетворяет деятельностно-динамическому критерию и *второму положению* гипотезы.

Повысилось качество выполнения учебных, социальных и дипломных проектов. Студенты овладели умением выгодно представлять свои конкурентные пре-

имущества, продукты деятельности. О повышении качества образовательного процесса и эффективности произведенных в нем организационных изменений в целом свидетельствуют: снижение отсева учащихся (на 3%); рост числа выпускников с повышенным уровнем квалификации (на 12%); увеличение числа трудоустроенных по специальности (профессии) (на 15%); рост количества студентов, продолжающих образование в вузах (на 5%). Эти положения удовлетворяют продуктивно-результатному критерию и *третьему положению гипотезы*.

Результаты опытно-экспериментальной работы в целом позволяют подтвердить правильность выбранного направления исследования, необходимость и возможность осуществления педагогической поддержки профессионального становления конкурентоспособного специалиста в учреждении начального профессионального образования. Таким образом, данное исследование полностью удовлетворяет всем условиям выдвинутой гипотезы.

В **заключении** диссертационного исследования изложены основные выводы. На основе анализа теоретических источников *установлено*, что различные аспекты конкурентоспособности нашли отражение в большом количестве отечественных и зарубежных исследований; специфика области применения и концептуальное толкование понятия с позиций разных подходов обуславливают его различное содержание и понимание. Исходя из современных научных представлений *уточнено* понятие «конкурентоспособность» в контексте профессионального становления, дана его сущностная характеристика: *конкурентоспособность является профессионально-личностным качеством специалиста, которое приобретается и развивается в образовательном процессе профессиональной подготовки и проявляется в обладании и способности предъявлять свои преимущества, обеспечивающие востребованность на рынке труда*. В структуре конкурентоспособности выделены мотивационно-смысловой, интеллектуально-когнитивный, деятельностно-динамический и продуктивно-результатный компоненты.

Принимая во внимание данное уточнение, конкурентоспособность в период профессионального обучения рассматривается не только как результат *самостоятельного* становления в профессии, но и как качество, которое формируется в итоге влияния педагогической поддержки профессионального становления.

Определено, что педагогическая поддержка представляет собой специально организованную деятельность педагогов, мастеров производственного обучения и субъектов образовательного кластера, которая обеспечивает успешное профессиональное становление студента учреждения начального профессионального образования как конкурентоспособного на рынке труда специалиста. *Теоретически обоснована и разработана* модель педагогической поддержки, обеспечивающая гибкое реагирование различных сторон профессионального обучения в соответствии с запросами рынка труда и инновационными достижениями системы образования. *Подтверждено*, что эффективность реализации педагогической поддержки и повышение результативности профессионального становления конкурентоспособного специалиста в начальном профессиональном образовании обеспечиваются гибким реагированием таких сторон профессионального обучения как *содержательная* (включающая обогащение содержания образования учебным материалом, ориентированным на освоение проектировочного компонента профессиональной деятельности и обеспечение конкурентных преимуществ), *процессу-*

альная (обеспечивающая учет закономерностей личностно-профессионального развития, возрастных особенностей студентов и поэтапное модульное освоение ими содержания профессионального образования, сконструированного на принципах контекстного обучения с применением разномерных современных дидактических средств) и *организационная* (предполагающая организацию взаимодействия с различными субъектами образовательного кластера как социальными партнерами учреждения начального профессионального образования).

Полученные теоретические и экспериментально проверенные практические результаты показали высокую действенность педагогической поддержки профессионального становления конкурентоспособного специалиста в образовательном процессе учреждения начального профессионального образования и подтвердили выдвинутую гипотезу.

Доказательство выдвинутой в исследовании гипотезы и решение его задач позволяют, на наш взгляд, утверждать, что положения, вынесенные на защиту, доказаны, цель данного исследования достигнута.

На основе уточнения сущности профессионального становления конкурентоспособного специалиста в образовательном процессе учреждения НПО предложены средства, позволяющие диагностировать и стимулировать развитие конкурентоспособности как качественной характеристики специалиста строительного профиля.

Проведенное исследование не исчерпывает всего многообразия сформулированной проблемы, а подтвержденная эффективность педагогической поддержки открывает перспективы дальнейших исследований.

Основное содержание исследования отражено в следующих публикациях:

Материалы, опубликованные в журналах, утвержденных ВАК РФ

1. Малашкина, Н.В. Развитие профессионального образования Красноярского края: организационно-педагогический аспект /Н.В. Малашкина [Текст]// Вестник Томского государственного педагогического университета. – Томск, 2009. – Вып. № 11(89) – С. 72-75 (0,4 п.л.).

Научные труды и материалы выступлений на конференциях

2. Малашкина, Н.В. Образовательный кластер как форма социокультурного взаимодействия при подготовке конкурентоспособного специалиста в системе начального профессионального образования /Н.В. Малашкина [Текст] //Образование и социализация личности в современном обществе. Материалы VI Международной научной конференции. 5-8 июня 2009 г. В 2 т. Т. 2 / Ред. кол. / М.И. Шилова (отв. ред.); Краснояр. гос. пед. ун-т им. В.П. Астафьева. – Красноярск, 2009. – С. 103-108 (0,37 п.л.).

3. Малашкина, Н.В. Подготовка конкурентоспособного специалиста в системе начального профессионального образования: организационный аспект /Н.В. Малашкина [Текст] //Педагогика развития: кризис как условие и механизм развития. Материалы XVI Всероссийской научно-практической конференции. – Красноярск, 22-24 апреля 2009 г. – С. 92-98 (0,4 п.л.).

4. Малашкина, Н.В. Организационно-педагогические условия формирования конкурентных преимуществ специалистов-выпускников НПО /Н.В. Малашкина [Текст]// Теория и практика современного образования: Сборник научных ста-

тей / Под ред. А.Д.Копытова, Т.Б.Черепановой. – Томск, Томский ЦНТИ, 2009. – С. 106-108 (0,25 п.л.).

5. *Малашкина, Н.В.* Конкурентоспособность как показатель качества подготовки специалиста в образовательном процессе учреждения начального профессионального образования /Н.В. Малашкина [Текст]// Сборник материалов XV Краевых педагогических чтений работников начального и среднего профессионального образования. – Красноярск, 2009. – С. 107-112 (0,38 п.л.).

6. *Малашкина, Н.В.* Дети труда /Н.В. Малашкина [Текст]// Сибирь Топ-менеджер – Красноярск, № 13, 2009. – С. 50-53 (0,2 п.л.).

7. *Малашкина, Н.В.* Теоретические основы подготовки кадров для инновационного производства в строительном комплексе /Н.В. Малашкина [Текст]// Новый Енисей – Красноярск, 2008. № 38. – С. 2-3 (0,25 п.л.).

8. *Малашкина, Н.В.* Профессиональное училище: новости сегодняшнего дня /Н.В. Малашкина [Текст]// Енисейская правда. – Енисейск, 2007. – № 104. – С. 5-6 (0,25 п.л.).

9. *Малашкина, Н.В.* Рынок труда и особенности профессиональной подготовки в современных социально-экономических условиях /Н.В. Малашкина [Текст]// Имена и лица. – Красноярск, январь 2009. – С. 51-52 (0,25 п.л.).

Издательство Томского ЦНТИ. г. Томск, пр. Фрунзе, 119/2.
Подписано в печать 12.04.2010 г. Бумага офсетная №1.
Печать офсетная. Гарнитура Minion Pro. П.л. 1,50.
Заказ № Тираж 100 экз.